


**Εσωτερικός
Κανονισμός Λειτουργίας
ΜΟΥΣΙΚΟΥ ΣΧΟΛΕΙΟΥ ΡΕΘΥΜΝΟΥ**

ΤΑΥΤΟΤΗΤΑ ΤΟΥ ΣΧΟΛΕΙΟΥ		
	ΜΟΥΣΙΚΟ ΣΧΟΛΕΙΟ ΡΕΘΥΜΝΟΥ	Δ. Δ.Ε. Ρεθύμνου
	Κωδικός Σχολείου (ΥΠΑΙΘ)	4101045

ΣΤΟΙΧΕΙΑ ΤΟΥ ΣΧΟΛΕΙΟΥ	
Έδρα του Σχολείου (διεύθυνση):	Καντανολέοντος 10,74133 Ρέθυμνο
Τηλέφωνο: 28310 27553	Ιστοσελίδα: www.msr.edu.gr
e-mail: mail@gym-mous-rethymn.reth.sch.gr	
Διευθυντής Σχολικής Μονάδας:	ΡΑΦΤΑΚΗΣ ΣΠΥΡΙΔΩΝ
Υποδιευθυντής:	ΠΙΤΕΡΗΣ ΗΛΙΑΣ
Πρόεδρος Συλλόγου Γονέων/Κηδεμόνων:	Π. ΧΑΝΙΩΤΑΚΗΣ ΚΩΝΣΤΑΝΤΙΝΟΣ

Περιεχόμενα

_Τοc67051943

Εισαγωγή	5
Σύνταξη, έγκριση και τήρηση του Κανονισμού.....	5
1. Βασικές αρχές και στόχοι του Εσωτερικού Κανονισμού Λειτουργίας.....	5
2. Λειτουργία του Σχολείου	6
I. Διδακτικό ωράριο.....	6
II. Προσέλευση στο σχολείο.....	6
III. Παραμονή στο σχολείο.....	6
IV. Αποχώρηση από το σχολείο.....	7
V.Ωρολόγιο Πρόγραμμα του Σχολείου.....	7
VI.Απουσίες μαθητών.....	7
VII.Διαδικασίες ενημέρωσης μαθητών, γονέων και κηδεμόνων	7
3. Σχολική και Κοινωνική Ζωή.....	7
I. Φοίτηση:	7
II.Σχολικοί χώροι - Ποιότητα του σχολικού χώρου	8
III.Διάλειμμα	8
IV.Εμφάνιση	8
V.Συμπεριφορά - Δικαιώματα – Υποχρεώσεις.....	9
Ο Διευθυντής.....	9
Οι εκπαιδευτικοί.....	9
Μαθητές/μαθήτριες.....	10
Πρόληψη φαινομένων Βίας και Σχολικού εκφοβισμού.....	11
Βοηθητικό προσωπικό	12
VI. Άλλα θέματα	12
VII. Παιδαγωγικός έλεγχος.....	13
VIII.Σχολικές Δραστηριότητες-Εκδηλώσεις.....	13
4. Επικοινωνία και Συνεργασία Γονέων/Κηδεμόνων-Σχολείου-Τοπικής αυτοδιοίκησης.....	13
I. Σημασία της επικοινωνίας και της συνεργασίας Σχολείου-οικογένειας.....	13
II.Σύλλογος Γονέων και Κηδεμόνων.....	14
III.Τοπική αυτοδιοίκηση.....	14
IV.Σχολικό Συμβούλιο	14
V.Η σημασία της σύμπραξης όλων.....	14
5: Πολιτική του Σχολείου για την προστασία από πιθανούς κινδύνους.....	15
I. Αντιμετώπιση έκτακτων αναγκών.....	15
II.Χώρος συγκέντρωσης σε περίπτωση ανάγκης:	15
III.Ειδικό σχέδιο αποχώρησης λόγω έκτακτων συνθηκών.....	15
IV. Προστασία από πιθανούς κινδύνους.....	16

6: Εσωτερικός Κανονισμός Λειτουργίας- Διαδικασίες διασφάλισης της εφαρμογής του.....	15
Πηγές.....	16

Εσωτερικός Κανονισμός Λειτουργίας του Μουσικού Σχολείου Ρεθύμνου

Εισαγωγή

Ο Εσωτερικός Κανονισμός Λειτουργίας του Σχολείου (Υπ. Απ. Αριθμ. 13423/ΓΔ4/2021 ΦΕΚ 491/Β/9-2-2021) βασίζεται σε όσα προβλέπονται από την πολιτεία για την εκπαίδευση και τη λειτουργία των δημόσιων και ιδιωτικών Σχολείων και βασίζεται στις αποδεκτές παιδαγωγικές αρχές, λαμβάνοντας υπόψη τις ιδιαίτερες συνθήκες λειτουργίας του Σχολείου και τα χαρακτηριστικά της τοπικής σχολικής και ευρύτερης κοινότητας.

Η συμμετοχή οποιουδήποτε ατόμου στη σχολική ζωή σημαίνει αυτόματα την ανεπιφύλακτη αποδοχή και σχολαστική τήρηση του σχολικού κανονισμού, στο σύνολό του.

Σύνταξη, έγκριση και τήρηση του Κανονισμού.

Ο Εσωτερικός Κανονισμός Λειτουργίας συντάχθηκε ύστερα από εισήγηση του Διευθυντή του Σχολείου, με τη συμμετοχή όλων των μελών του Συλλόγου Διδασκόντων/ουσών, των μελών του Διοικητικού Συμβουλίου του Συλλόγου Γονέων και Κηδεμόνων, του προεδρείου του δεκαπενταμελούς μαθητικού συμβουλίου του Σχολείου και του εκπροσώπου του Δήμου. Επιπλέον, έχει εγκριθεί από την Σύμβουλο Εκπαίδευσης που έχει την παιδαγωγική ευθύνη του Σχολείου μας, καθώς και από τον Διευθυντή Εκπαίδευσης.

Ο Εσωτερικός Κανονισμός Λειτουργίας με την έναρξη του σχολικού έτους κοινοποιείται σε όλους τους γονείς/κηδεμόνες και αναρτάται στον ιστότοπο του Σχολείου. Μια συνοπτική μορφή του υπάρχει στο φάκελο με το βιβλίο ύλης και το αποουσιολόγιο του κάθε τμήματος και συζητείται με τους/τις μαθητές/τριες του Σχολείου στην αρχή κάθε σχολικού έτους.

Η ακριβής τήρησή του αποτελεί ευθύνη και υποχρέωση όλων των εμπλεκόμενων μελών της σχολικής κοινότητας.

Ο Κανονισμός ισχύει για ένα σχολικό έτος και επικαιροποιείται σε τακτά χρονικά διαστήματα, μέσω της προβλεπόμενης από τον νόμο συμμετοχικής διαδικασίας όλων των μελών της σχολικής κοινότητας, έτσι ώστε να συμπεριλαμβάνει νέες νομοθετικές ρυθμίσεις, να ανταποκρίνεται στις αλλαγές των συνθηκών λειτουργίας του Σχολείου και τις, κατά καιρούς, αποφάσεις των αρμόδιων συλλογικών οργάνων του.

1. Βασικές αρχές και στόχοι του Εσωτερικού Κανονισμού Λειτουργίας

Το Σχολείο αποτελεί μια δημοκρατικά οργανωμένη κοινότητα που διασφαλίζει τη συνεργασία των μελών του χωρίς εντάσεις και συγκρούσεις αλλά με αμοιβαίο σεβασμό και αποδοχή της προσωπικότητας κάθε μέλους της σχολικής κοινότητας.

Ο Κανονισμός, περιλαμβάνει όρους και κανόνες, κατανομή αρμοδιοτήτων και ευθυνών, δικαιωμάτων και υποχρεώσεων, για όλα τα μέλη της σχολικής κοινότητας, οι οποίοι αφενός εμπεδώνουν τη δημοκρατική λειτουργία του σχολείου και αφετέρου διαμορφώνουν ένα παιδαγωγικό και διδακτικό κλίμα που διευκολύνει την απρόσκοπτη, μεθοδική και αποτελεσματική λειτουργία του.

Μέσω των συμφωνημένων όρων και κανόνων του Κανονισμού του Σχολείου επιδιώκεται:

- Η εξασφάλιση της σωματικής και συναισθηματικής ασφάλειας όλων των μελών της σχολικής κοινότητας.
- Η διαμόρφωση προσωπικοτήτων που λειτουργούν υπεύθυνα, σέβονται τις ελευθερίες των άλλων και συνεργάζονται αρμονικά μεταξύ τους.

- Η θεμελίωση ενός πλαισίου που υποστηρίζει το εκπαιδευτικό έργο και την απρόσκοπτη συμμετοχή όλων στην εκπαιδευτική διαδικασία.
- Η διαμόρφωση κλίματος που στηρίζει την ολόπλευρη ανάπτυξη της προσωπικότητας του/της κάθε μαθητή/ριας, αλλά και όλων των μελών της σχολικής κοινότητας.
- Η δημιουργία εύρυθμων, ευχάριστων και αποδοτικών συνθηκών διδασκαλίας, μάθησης και εργασίας.

2. Λειτουργία του Σχολείου

I. Διδακτικό ωράριο

- Η έναρξη, η λήξη, η διάρκεια μαθημάτων του υποχρεωτικού προγράμματος καθώς και τα διαλείμματα, καθορίζονται στη βάση σχετικών αποφάσεων του ΥΠΑΙΘ για τη λειτουργία των Μουσικών Σχολείων, και ανακοινώνονται στην ιστοσελίδα του Σχολείου.
- Το διδακτικό έτος ορίζεται από την 1η Σεπτεμβρίου κάθε έτους και λήγει την 30^η Ιουνίου του επόμενου έτους.

II. Προσέλευση στο σχολείο

- Οι μαθητές/τριες προσέρχονται στο σχολείο πριν από την πρωινή συγκέντρωση και οφείλουν να είναι παρόντες/παρούσες στην πρωινή συγκέντρωση όπου και καταχωρούνται οι πρωινές παρουσίες.
- Οι μαθητές/τριες που φτάνουν στο σχολείο πολύ νωρίς οφείλουν να παραμένουν στους αύλειους σχολικούς χώρους. Σε καμιά περίπτωση δεν επιτρέπεται στους μαθητές/τριες να παραμένουν και να περιφέρονται σε χώρους εκτός του σχολείου.
- Μετά την πρωινή συγκέντρωση η εξώπορτα του σχολείου κλείνει.
- Όσοι προσέρχονται με καθυστέρηση, για να μην δημιουργείται αναστάτωση στη διδακτική/μαθησιακή διαδικασία, παρουσιάζονται πρώτα στο γραφείο της Διεύθυνσης.

III. Παραμονή στο σχολείο

- Οι μαθητές πρέπει να εισέρχονται στην τάξη αμέσως μόλις χτυπήσει το κουδούνι. Σε περίπτωση που υπάρξει καθυστέρηση ο διδάσκων έχει τη διακριτική ευχέρεια να δεχθεί ή όχι τον/την μαθητή/τρια.
- Οι θέσεις των μαθητών μέσα στην αίθουσα διδασκαλίας καθορίζονται σε συνεργασία με τον/την υπεύθυνο καθηγητή/τρια του τμήματος. Αλλαγή θέσης επιτρέπεται μετά από συνεννόηση με τον/την διδάσκοντα καθηγητή/τρια.
- Μαθητής/τρια ο/η οποίος/α στη διάρκεια του ημερήσιου προγράμματος πραγματοποιεί απουσίες (κοινώς «κοπάνες») θα ελέγχεται για τη συμπεριφορά αυτή και θα ενημερώνεται άμεσα ο/η κηδεμόνας του/της.
- Σε περίπτωση κενής ώρας, οι μαθητές οφείλουν να συνεργάζονται με τον/την καθηγητή/τρια ο/η οποίος/α, με τη σύμφωνη γνώμη της Διεύθυνσης, καλύπτει το διδακτικό κενό. Σε περίπτωση που, με εντολή της Διεύθυνσης, οι μαθητές κάνουν κενή ώρα, είναι υποχρεωμένοι να υπακούσουν στις εντολές της.
- Για να μετακινηθούν οι μαθητές μέσα στην τάξη για οποιοδήποτε λόγο ή να απουσιάσουν ζητούν την άδεια από τον/την καθηγητή/τρια τους.
- Δεν επιτρέπεται η κατανάλωση φαγητού, καφέ και αναψυκτικού στην αίθουσα διδασκαλίας κατά τη διάρκεια των μαθημάτων και του διαλείμματος.

- Επιτρέπεται η κατανάλωση φαγητού και νερού στην αίθουσα διδασκαλίας στον χρόνο που προβλέπεται από το ωρολόγιο πρόγραμμα για το σχολικό γεύμα, διότι η σχολική μονάδα δεν διαθέτει εστιατόριο. Φυσικά, αφού έχει ολοκληρώσει ο καθηγητής/-τρια το μάθημα του.
- Μετά το τέλος του γεύματος, οφείλουν να φροντίζουν ώστε η αίθουσα διδασκαλίας να είναι καθαρή και να έχει αεριστεί.
- Δεν επιτρέπεται να περιφέρονται στους διαδρόμους με τα φαγητά.

IV. Αποχώρηση από το σχολείο

- Οι μαθητές/τριες σε καμία περίπτωση δεν φεύγουν από το Σχολείο πριν τη λήξη των μαθημάτων χωρίς άδεια.
- Αν παρουσιαστεί ανάγκη έκτακτης αποχώρησης κατά τη διάρκεια του σχολικού ωραρίου (π.χ. ασθένεια), ενημερώνεται ο/η γονέας/κηδεμόνας για να προσέλθει στο Σχολείο και να παραλάβει το παιδί του.
- Εάν κάποιος/α γονέας/κηδεμόνας χρειαστεί, για ειδικό λόγο, να πάρει το παιδί του/της πριν τη λήξη των μαθημάτων, χρειάζεται να ενημερώσει τη Διεύθυνση του Σχολείου.

V. Ωρολόγιο Πρόγραμμα του Σχολείου

- Το Σχολείο μας εφαρμόζει το Ωρολόγιο Πρόγραμμα, όπως αυτό ορίζεται από τις εγκυκλίους του ΥΠΑΙΘ.
- Οι μαθητές/τριες ενημερώνονται έγκαιρα για προγραμματισμένες ή έκτακτες (γνωστές όμως εκ των προτέρων) αλλαγές που προκύπτουν στο Ωρολόγιο Πρόγραμμα, κατά τη διάρκεια του σχολικού έτους, όπως επίσης και αλλαγές που σχετίζονται με αλλαγή διδασκόντων/ουσών ως προς τα γνωστικά αντικείμενα.
- Σε περίπτωση λήξης των μαθημάτων εκτός του προγραμματισμένου ωραρίου ενημερώνονται οι γονείς/κηδεμόνες.

VI. Απουσίες μαθητών

- Για την τακτική παρακολούθηση της φοίτησης των μαθητών/τριών ευθύνονται εξ ολοκλήρου οι κηδεμόνες τους.
- Οι γονείς/κηδεμόνες οφείλουν να ενημερώνουν το Σχολείο για την απουσία των παιδιών τους.

VII. Διαδικασίες ενημέρωσης μαθητών, γονέων και κηδεμόνων

Η ενημέρωση μαθητών, γονέων και κηδεμόνων γίνεται μέσω των ακόλουθων τρόπων:

- Ιστοσελίδας του Σχολείου.
- Ενημερωτικών σημειωμάτων ή/και βεβαιώσεων για την πραγματοποίηση εκπαιδευτικών εκδρομών, για την παρακολούθηση εκπαιδευτικών θεαμάτων κ.λπ.
- Ενημέρωση μέσω sms, emails ή και τηλεφωνικά, σε τακτές ή έκτακτες περιπτώσεις.
- Μέσω της επίσκεψής τους στο σχολείο στις προγραμματισμένες, από τον Σύλλογο Διδασκόντων/ουσών, ημέρες και ώρες.

3. Σχολική και Κοινωνική Ζωή

I. Φοίτηση:

Η φοίτηση των μαθητών/τριών, σύμφωνα με την ισχύουσα νομοθεσία, είναι καθήκον και υποχρέωση τους. Η συμμετοχή τους οφείλει να είναι τακτική, ενεργός και συστηματική. Η ελλιπής

φοίτησή τους, και μάλιστα χωρίς σοβαρό λόγο, δυσχεραίνει τόσο το σχολικό έργο όσο και την πρόοδό τους.(ΦΕΚ 5130/10-9-2024 , όριο απουσιών : αρ. 25 παρ. 1β & 4).

II. Σχολικοί χώροι - Ποιότητα του σχολικού χώρου

Η συνεργασία όλων είναι απαραίτητη, για να διατηρηθεί ένα καθαρό και ευχάριστο σχολικό περιβάλλον, κατάλληλο για μάθηση.

Για την επιτυχία αυτού του σκοπού οι μαθητές οφείλουν να:

- Σέβονται την κινητή και ακίνητη περιουσία του Σχολείου καθώς και το φυσικό περιβάλλον της αυλής του Σχολείου.
- Μη ρυπαίνουν τον σχολικό χώρο, μη γράφουν σε θρανία και τοίχους, χρησιμοποιούν τα καλάθια απορριμμάτων.
- Διατηρούν το θρανίο τους καθαρό, σε άριστη κατάσταση.
- Συμπεριφέρονται με σεβασμό και ευγένεια σε όλους τους εργαζομένους στο σχολείο (βοηθητικό προσωπικό, καθαρίστριες, προσωπικό κυλικείου).
- Μην κάνουν φασαρία και μην ενοχλούν τις διπλανές αίθουσες εφόσον κυκλοφορούν εκτός της αίθουσας διδασκαλίας.
- Σέβονται τους όποιους κανόνες ορίζουν οι υπεύθυνοι καθηγητές για την λειτουργία των σχολικών εργαστηρίων (φυσικών επιστημών, πληροφορικής, στούντιο μουσικής, κ.α.).Το ίδιο ισχύει και για τους χώρους άθλησης και το αθλητικό υλικό.
- Κάνουν σωστή χρήση των οργάνων που βρίσκονται στην αίθουσα διδασκαλίας, καθώς και στις αίθουσες ατομικών οργάνων.
- Διατηρούν το λεωφορείο που τους μεταφέρει καθαρό, μην προκαλούν φθορές και συμπεριφέρονται με ευγένεια στους οδηγούς.

Επισημαίνεται ότι, μαθητής/τρια που προκαλεί φθορά στην περιουσία του Σχολείου, ελέγχεται για τη συμπεριφορά αυτή και η δαπάνη αποκατάστασης βαραίνει τον/την κηδεμόνα του/της.

III. Διάλειμμα

- Κατά τη διάρκεια του διαλείμματος οι μαθητές/τριες οφείλουν να βγαίνουν στον αύλειο χώρο, ώστε να αποφεύγεται ο συνωστισμός στις αίθουσες διδασκαλίας και στους διαδρόμους και να μειώνεται η πιθανότητα ατυχημάτων.
- Εξαίρεση θα αποτελεί ένας (01) μαθητής/τρια ανά διάλειμμα και ανά αίθουσα, όπου μετά από σχετική άδεια μπορεί να παραμείνει στον χώρο διδασκαλίας ή σε αίθουσα που διδάσκεται μουσικό όργανο, ώστε να μελετήσει.
- Με την ολοκλήρωση κάθε διδακτικής ώρας, ο/η εκπαιδευτικός εξέρχεται τελευταίος/α.
- Σε περίπτωση κακοκαιρίας ορίζονται από τον Σύλλογο Διδασκόντων/ουσών οι πλέον κατάλληλοι χώροι για την παραμονή των μαθητών/τριών.
- Το διάλειμμα είναι χρόνος παιχνιδιού, ανάπτυξης κοινωνικών σχέσεων αλλά και χρόνος ικανοποίησης σωματικών αναγκών (φαγητό, νερό, τουαλέτα). Για οποιοδήποτε πρόβλημα ή δυσκολία αντιμετωπίζουν, απευθύνονται στον εφημερεύοντα εκπαιδευτικό.
- Κατά τη διάρκεια του διαλείμματος, οι μαθητές χρησιμοποιούν μόνο τις τουαλέτες που προορίζονται γι' αυτούς και μόνο για τον σκοπό για τον οποίο προορίζονται.

IV. Εμφάνιση

Η εμφάνιση των μαθητών/τριών οφείλει να χαρακτηρίζεται από ευπρέπεια. Θα πρέπει να αποφεύγονται φαινόμενα επίδειξης. Οι υπερβολές δεν συνάδουν με τη μαθητική ιδιότητα.

Ο Διευθυντής

- Είναι υπεύθυνος, μαζί με τους εκπαιδευτικούς, για την καθαριότητα και αισθητική των χώρων του σχολείου, καθώς και για την προστασία της υγείας και ασφάλειας των μαθητών.
- Ενημερώνει τον Σύλλογο των Διδασκόντων/ουσών για την εκπαιδευτική νομοθεσία, τις εγκυκλίους και τις αποφάσεις που αφορούν τη λειτουργία του Σχολείου και την εφαρμογή των προγραμμάτων εκπαίδευσης.
- Συμβάλλει στη δημιουργία κλίματος δημοκρατικής συμπεριφοράς των διδασκόντων/ουσών και των μαθητών και είναι υπεύθυνος, σε συνεργασία με τους διδάσκοντες, για την τήρηση της πειθαρχίας.
- Απευθύνει στους διδάσκοντες, όταν είναι απαραίτητο, συστάσεις σε πνεύμα συναδελφικής αλληλεγγύης.
- Λαμβάνει μέριμνα για την εξασφάλιση παιδαγωγικών μέσων και εργαλείων, την καλή χρήση τους στη σχολική τάξη, τη λειτουργικότητα και την αντικατάστασή τους, σε περίπτωση φθοράς.

Οι εκπαιδευτικοί

Οι εκπαιδευτικοί επιτελούν έργο υψηλής κοινωνικής ευθύνης. Στο έργο τους περιλαμβάνεται η εκπαίδευση, διδασκαλία, μάθηση και διαπαιδαγώγηση των μαθητών. Ειδικότερα οι εκπαιδευτικοί οφείλουν να:

- Αντιμετωπίζουν τους μαθητές με ευγένεια, κατανόηση και σεβασμό προς την προσωπικότητά τους.
- Συμβάλλουν στη διαμόρφωση ενός σχολικού κλίματος που δημιουργεί στους μαθητές αισθήματα ασφάλειας, εμπιστοσύνης και άνεσης ώστε να απευθύνονται σ' αυτούς, όταν αντιμετωπίζουν προβλήματα.
- Αντιμετωπίζουν τους μαθητές με δημοκρατικό πνεύμα, ισότιμα και δίκαια και να μην κάνουν διακρίσεις υπέρ ή σε βάρος ορισμένων μαθητών.
- Καλλιεργούν και εμπνέουν σ' αυτούς, κυρίως με το παράδειγμά τους, τον αμοιβαίο σεβασμό και τη δημοκρατική συμπεριφορά
- Διδάσκουν στους μαθητές τα διάφορα γνωστικά αντικείμενα σύμφωνα με τα ισχύοντα Α.Π.Σ. και τις οδηγίες για τη διδακτέα, εξεταστέα ύλη που προτείνει κάθε χρόνο το Ι.Ε.Π.
- Οφείλουν να ενημερώνονται για τις γνωστικές και συναισθηματικές ιδιαιτερότητες των μαθητών, σύμφωνα με τις γνωματεύσεις που έχουν κατατεθεί στο σχολείο ώστε να υιοθετούν τις κατάλληλες παιδαγωγικές πρακτικές για την ομαλή προσαρμογή όλων των μαθητών στην εκπαιδευτική διαδικασία
- Ενθαρρύνουν τους μαθητές να συμμετέχουν ενεργά στη διαμόρφωση και λήψη αποφάσεων για θέματα που αφορούν τους ίδιους και το σχολείο και καλλιεργούν τις αρχές και το πνεύμα αλληλεγγύης και συλλογικότητας.
- Είναι συνεπείς στην προσέλευσή τους στο σχολείο και στην ώρα έναρξης και λήξης των μαθημάτων.
- Συνεργάζονται με τον Διευθυντή, τους γονείς και τους αρμόδιους Συμβούλους Εκπαίδευσης για την καλύτερη δυνατή παιδαγωγική αντιμετώπιση προβλημάτων συμπεριφοράς, σεβόμενοι την προσωπικότητα και τα δικαιώματα των μαθητών.
- Συμβάλλουν στην επιτυχία όλων των εκδηλώσεων που οργανώνονται από το Σχολείο.
- Μεριμνούν για τη δημιουργία κλίματος αρμονικής συνεργασίας, συνεχούς και αμφίδρομης

επικοινωνίας με τους γονείς και κηδεμόνες των μαθητών και τους ενημερώνουν για τη φοίτηση, τη διαγωγή και την επίδοση των παιδιών τους.

- Οι εκπαιδευτικοί των μουσικών οργάνων οφείλουν να κρατούν αρχείο με τα στοιχεία των μαθητών που δανείζονται όργανα και να ενημερώνουν τον υπεύθυνο για τα μουσικά όργανα εκπαιδευτικό. Όταν ο μαθητής επιστρέψει το μουσικό όργανο, ο καθηγητής το ελέγχει για τυχόν φθορές που έχουν προκληθεί. Η αποκατάσταση των ζημιών είναι ευθύνη των κηδεμόνων.
- Οι εφημερεύοντες καθηγητές οφείλουν να βρίσκονται στους χώρους που ορίζονται από το πρόγραμμα εφημεριών.

Οι μαθητές/μαθήτριες

Η συμπεριφορά των μαθητών πρέπει να διέπεται από δημοκρατικό ήθος, σεβασμό στο εκπαιδευτικό, διοικητικό και βοηθητικό προσωπικό, στους συμμαθητές τους, στη σχολική περιουσία, καθώς και στη δική τους προσωπικότητα. Απαγορεύεται κάθε είδος βίας, λεκτικής, σωματικής, ψυχολογικής ή άλλης μορφής.

- Αποδέχονται πως κάθε μάθημα έχει τη δική του ιδιαίτερη παιδευτική αξία και αποδίδουν στο καθένα την απαιτούμενη προσοχή.
- Υποστηρίζουν και διεκδικούν τη δημοκρατική συμμετοχή τους στις διαδικασίες λήψης αποφάσεων στο πλαίσιο των αρμοδιοτήτων που τους δίνει η νομοθεσία, συμβάλλοντας στην εφαρμογή αυτών των αποφάσεων.
- Συμβάλλουν στην εμπέδωση ενός ήρεμου, θετικού, συνεργατικού, εποικοδομητικού σχολικού κλίματος.
- Προσέχουν και διατηρούν καθαρούς όλους τους χώρους του Σχολείου και φροντίζουν για την ατομική τους υγιεινή και ιδιαίτερα στα εργαστήρια, όπως επίσης στα σχολικά λεωφορεία, στα μέσα μαζικής μεταφοράς και στους χώρους όπου πραγματοποιούνται διδακτικές επισκέψεις.
- Η προστασία του σχολικού κτηρίου και της περιουσίας του είναι υπόθεση όλων. Αν προκαλέσουν κάποια βλάβη-ζημιά, αυτή πρέπει να αποκατασταθεί από τον/την κηδεμόνα.
- Οι μαθητές/τριες οφείλουν να είναι προσεκτικοί κατά την χρήση των μουσικών οργάνων. Οποιαδήποτε φθορά προκαλέσουν είναι υποχρεωμένοι να την αποκαταστήσουν.
- Οι μαθητές/τριες δεν τοποθετούν ηλεκτρικές ή ηλεκτρονικές συσκευές στους ρευματοδότες.
- Η καταστροφή ή παραποίηση του απουσιολογίου, του βιβλίου ύλης, βεβαιώσεων ή άλλων δημοσίων εγγράφων επιφέρει κυρώσεις.
- Επιδιώκουν και συμβάλλουν στην υιοθέτηση αιεφόρων πρακτικών, όπως η εξοικονόμηση ενέργειας, η ανακύκλωση υλικών και η συνετή χρήση των εκπαιδευτικών μέσων.
- Προσπαθούν να λύνουν τις αντιθέσεις ή διαφωνίες με διάλογο, ακολουθώντας διαδοχικά τα παρακάτω βήματα:
 - Συζητούν άμεσα και ειρηνικά με αυτόν που έχουν τη διαφορά.
 - Απευθύνονται στον υπεύθυνο εκπαιδευτικό τμήματος ή στον Σύμβουλο Σχολικής Ζωής.
 - Απευθύνονται στον/στη Διευθυντή/Διευθύντρια.

Σε περιπτώσεις που γίνονται αποδέκτες ή παρατηρητές βίαιης λεκτικής, ψυχολογικής ή και σωματικής συμπεριφοράς, ενεργούν άμεσα και ακολουθούν τα παραπάνω βήματα.

- Κατά τη διάρκεια των μαθημάτων τηρούν τους κανόνες της τάξης. Συμμετέχουν ενεργά στην καθημερινή παιδευτική διδακτική διαδικασία και δεν παρακωλύουν το μάθημα, σεβόμενοι το δικαίωμα του/της καθηγητή/τριας να κάνει απρόσκοπτα το μάθημά του/της και το δικαίωμα των συμμαθητών τους για μάθηση. Σε αντίθετη περίπτωση ο/η εκπαιδευτικός έχει το δικαίωμα

να απομακρύνει τον/την μαθητή/τρια από την τάξη και ενημερώνει τον διευθυντή.

- Απευθύνονται στους/στις καθηγητές/ριες και στη Διεύθυνση του Σχολείου και ζητούν τη βοήθειά τους, για κάθε πρόβλημα που τους απασχολεί και τους δημιουργεί εμπόδιο στην ήρεμη, αποδοτική σχολική ζωή και πρόοδό τους.
- Όταν υπάρχει ανάγκη, μπορούν να επικοινωνούν με τους γονείς τους, μέσω των τηλεφώνων του Σχολείου, αφού ζητήσουν άδεια.
- Στις σχολικές εκδηλώσεις και γιορτές αλλά και στις διδακτικές επισκέψεις εκτός Σχολείου ακολουθούν τους συνοδούς εκπαιδευτικούς και συμπεριφέρονται με ευγένεια και ευπρέπεια.
- Το κάθε βιβλίο είναι πνευματικό δημιούργημα και δεν πρέπει να καταστρέφεται.
- Οι μαθητές οφείλουν να φροντίζουν οι ίδιοι την ασφάλεια των προσωπικών τους αντικειμένων και των χρημάτων τους. Σε περίπτωση απώλειας ή φθοράς το σχολείο δεν φέρει καμία ευθύνη.

Πρόληψη φαινομένων Βίας και Σχολικού εκφοβισμού

Κάθε μορφή σωματικής, λεκτικής, ψυχολογικής, συναισθηματικής, κοινωνικής, ρατσιστικής, σεξουαλικής, ηλεκτρονικής, διαδικτυακής ή άλλης βίας και παραβατικής συμπεριφοράς, που πλήττει τη σχολική κοινότητα και διαταράσσει την εκπαιδευτική διαδικασία συνιστά ενδοσχολική βία και εκφοβισμό και ιδίως:

- 1) η προσβολή της αξιοπρέπειας, της τιμής και της υπόληψης του μαθητή,
- 2) η συστηματική ή σκόπιμη ή επαναλαμβανόμενη απειλή και προσβολή της προσωπικότητας, της σωματικής ακεραιότητας ή της ψυχικής ισορροπίας των μαθητών,
- 3) η ανεπιθύμητη, επιθετική συμπεριφορά που εκδηλώνεται μεταξύ παιδιών σχολικής ηλικίας και η ανάλογη
- 4) συμπεριφορά εκπαιδευτικών που περιλαμβάνει πραγματική ή αντιληπτή ανισορροπία δύναμης, η παρεμπόδιση της ομαλής διεξαγωγής των μαθημάτων και ο βίαιος αποκλεισμός μαθητών είτε από την
- 5) εκπαιδευτική διαδικασία είτε από τη συμμετοχή τους στην καθημερινή σχολική ζωή, καθώς και ο εν γένει κοινωνικός αποκλεισμός, οι απειλές και η ψυχολογική βία στις επαφές των μαθητών με τους συμμαθητές τους, η επιβολή με τη βία και ο εξαναγκασμός σε πράξεις ή παραλείψεις παρά τη θέληση των μαθητών,
- 6) οποιαδήποτε μορφή βίαιης ή απαξιωτικής συμπεριφοράς ή η ενθάρρυνση σε διάπραξη βίαιων εκδηλώσεων που διαταράσσουν τη σχολική γαλήνη και πλήττουν το κύρος της εκπαιδευτικής κοινότητας,
- 7) ο εκφοβισμός ή η εκδήλωση ρατσιστικών συμπεριφορών ικανών να διαταράξουν την ψυχική ισορροπία και να πλήξουν μαθητές με ιδιαίτερα χαρακτηριστικά,
- 8) η προσβολή, οι διακρίσεις ή οι παρενοχλήσεις στη βάση των θρησκευτικών πεποιθήσεων, της εθνοτικής καταγωγής, της φυλής, του φύλου, του σεξουαλικού προσανατολισμού, της ταυτότητας φύλου, της έκφρασης ή των χαρακτηριστικών φύλου, της αναπηρίας, της κατάστασης υγείας και της σωματικής ή άλλης πραγματικής κατάστασης του μαθητή.

Η ανάπτυξη θετικού σχολικού κλίματος αποτελεί σημαντικό παράγοντα της διαδικασίας πρόληψης ή/και αντιμετώπισης φαινομένων βίας, παρενόχλησης, εξαναγκασμού και σχολικού εκφοβισμού. Χαρακτηριστικά του θετικού και υγιούς σχολικού κλίματος είναι ο αμοιβαίος σεβασμός, η αποδοχή της διαφορετικότητας, η προώθηση της συνεργασίας με φορείς, η συνεργασία του σχολείου με την οικογένεια.

Όπως προβλέπεται από τον νόμο 5029/2023 ([ΦΕΚ 55 Α 10-03-2023](#)), για την αντιμετώπιση της βίας, όποιος υφίσταται βία ή παρατηρεί φαινόμενο βίας όπου εμπλέκονται μέλη της σχολικής κοινότητας, είτε εντός είτε εκτός του σχολικού χώρου, οφείλει να το αναφέρει ο ίδιος ή ο γονιός/κηδεμόνας του. Η αναφορά μπορεί να γίνει είτε στον/στην Διευθυντή/τρια, είτε στον Σύμβουλο Σχολικής Ζωής, είτε στον υπεύθυνο Καθηγητή τμήματος, είτε σε κάποιον άλλον Καθηγητή, είτε μέσω της ψηφιακής πλατφόρμας <https://stop-bullying.gov.gr/>

Στο σχολείο λειτουργεί ο θεσμός της «**Σχολικής Διαμεσολάβησης Μαθητών**» με στόχο την ειρηνική/μη τιμωρητική επίλυση συγκρούσεων και διαφορών μεταξύ ομηλίκων. Συγκεκριμένα κατά τη διάρκεια του 4 τετραμήνου θα επιλέγονται δύο μαθητές/μαθήτριες από κάθε τμήμα, για να αναλάβουν τον ρόλο των διαμεσολαβητών του τμήματος. Βάσει κριτηρίων που θα αναγράφονται στον πίνακα, τα παιδιά θα προτείνουν ανώνυμα δύο συμμαθητές/συμμαθήτριές τους. Οι μαθητές/μαθήτριες που θα συγκεντρώσουν την πλειοψηφία, και εφόσον το επιθυμούν, θα είναι οι διαμεσολαβητές του τμήματος. Οι μαθητές/μαθήτριες που θα επιλεγούν αποτελούν την «Ομάδα Διαμεσολάβησης» του σχολείου.

Ανάλογα ισχύουν για μορφές βίας και συμπεριφορές που εκδηλώνονται προς εκπαιδευτικούς και άλλα μέλη της εκπαιδευτικής κοινότητας.

Βοηθητικό προσωπικό

- Φέρουν πάντα κατά την εκτέλεση της εργασίας τους τα ατομικά μέσα προστασίας, τα οποία βάσει της θέσεως και των καθηκόντων τους έχουν προμηθευθεί από το σχολείο ή άλλη αρμόδια υπηρεσία, τόσο εντός του σχολείου όσο και εκτός, σε κάθε πεδίο όπου λαμβάνει χώρα εκπαιδευτική δραστηριότητα.
- Τηρούν όλα τα πρότυπα που ορίζει η Διεύθυνση του σχολείου στους χώρους υγιεινής, όπως αυτά καθορίζονται από την ισχύουσα νομοθεσία για το σχολείο ως εργασιακό περιβάλλον.
- Να τηρούνται αυστηρά από τους εργαζόμενους στο σχολείο τα πρότυπα ασφάλειας για τη χρήση του εξοπλισμού και των εγκαταστάσεων του σχολείου, όπως αυτά καθορίζονται από την κείμενη νομοθεσία και εξειδικεύονται από τις οδηγίες που δίδονται από τη Διεύθυνση.

VI. Άλλα θέματα

Επισημαίνεται ότι:

- Απαγορεύεται εντός των σχολικών χώρων - κτιρίων και υπαίθριων χώρων η εμφανής κατοχή ή και η χρήση κινητού τηλεφώνου ή άλλης ηλεκτρονικής συσκευής ή παιχνιδιών που διαθέτουν σύστημα επεξεργασίας εικόνας και ήχου, για συνομιλία, βιντεοσκόπηση ή οποιαδήποτε άλλη χρήση από τους μαθητές/τριες. Στην παραπάνω απαγόρευση δεν εμπίπτει η χρήση ιατρικών εφαρμογών μέσω κινητού τηλεφώνου ή άλλων συσκευών, αποκλειστικά και μόνο κατόπιν σχετικής ιατρικής γνωμάτευσης.

- Το κάπνισμα, η κατανάλωση αλκοόλ και η χρήση άλλων εξαρτησιογόνων ουσιών είναι καταστροφικά για την πνευματική και τη σωματική υγεία των μαθητών. Για τον λόγο αυτό απαγορεύονται. Επίσης δεν επιτρέπεται η κατοχή και η χρήση αιχμηρών αντικείμενων, πυροτεχνημάτων, εύφλεκτων υλών και οποιουδήποτε άλλου επικίνδυνου αντικειμένου, το οποίο μπορεί να προκαλέσει ατύχημα. Η παρέκκλιση από τους κανόνες αυτούς συνεπάγεται την άμεση αξιοποίηση αυστηρών παιδαγωγικών μέτρων.

VII. Παιδαγωγικός έλεγχος

Η ανάπτυξη θετικού σχολικού κλίματος είναι ένας σημαντικός παράγοντας της διαδικασίας αντιμετώπισης της παραβατικότητας στον σχολικό χώρο. Τα χαρακτηριστικά του θετικού και υγιούς σχολικού κλίματος είναι τα ακόλουθα:

- προαγωγή ατμόσφαιρας αμοιβαίου σεβασμού, ενθάρρυνσης και υποστήριξης
- απαγόρευση της βίας
- δημιουργία προστατευτικού περιβάλλοντος που να αποτρέπει τον εκφοβισμό
- καλλιέργεια του σεβασμού της διαφορετικότητας
- προώθηση της συνεργατικής μάθησης
- προαγωγή της ισότητας και της συμμετοχής όλων.

Αρκετές όμως είναι οι περιπτώσεις που οι μαθητές/ριες προβαίνουν σε μη αποδεκτές συμπεριφορές σε σχέση με τον κανονισμό λειτουργίας. Τα θέματα μη αποδεκτής συμπεριφοράς των μαθητών/ριών στο Σχολείο αποτελούν αντικείμενο συνεργασίας των γονέων/κηδεμόνων με τον/την εκπαιδευτικό της τάξης, τον/τη Σύμβουλο Σχολικής ζωής, τον/τη Διευθυντή/ρια της σχολικής μονάδας, τον Σύλλογο Διδασκόντων/ουσών και την Σύμβουλο Εκπαίδευσης, προκειμένου να υπάρξει η καλύτερη δυνατή παιδαγωγική αντιμετώπιση του θέματος. Σε κάθε περίπτωση και πριν από οποιαδήποτε απόφαση, λαμβάνεται υπόψη η βασική αρχή του σεβασμού της προσωπικότητας και των δικαιωμάτων του παιδιού. Οι σωματικές ποινές δεν επιτρέπονται.

Το Σχολείο, ως φορέας αγωγής, έχει καθήκον να λειτουργεί έτσι ώστε οι μαθητές/τριες να συνειδητοποιήσουν ότι κάθε πράξη τους έχει συνέπειες, να μάθουν να αναλαμβάνουν την ευθύνη των επιλογών τους και να γίνουν υπεύθυνοι πολίτες. Αν η συμπεριφορά του/της μαθητή/τριας δεν εναρμονίζεται με την ιδιότητά του/της και αποκλίνει από την τήρηση του εσωτερικού κανονισμού του Σχολείου, τότε αντιμετωπίζει τον παιδαγωγικό έλεγχο, σύμφωνα με τις αρχές της ψυχολογίας και παιδαγωγικής που διέπουν την ηλικία του.

Τα θέματα παραβατικής συμπεριφοράς των μαθητών/τριών στο Σχολείο αντιμετωπίζονται με βάση την κείμενη νομοθεσία.

VIII. Σχολικές Δραστηριότητες-Εκδηλώσεις

Το Σχολείο οργανώνει μια σειρά δραστηριοτήτων, εντός και εκτός Σχολείου που στόχο έχουν τη σύνδεση σχολικής και κοινωνικής ζωής, και γι' αυτό είναι αναγκαίο να υπάρχει στην αρχή του σχολικού έτους σχεδιασμός που θα λαμβάνει υπόψη παιδαγωγικά κριτήρια. Μέσα από αυτές τις δραστηριότητες τα παιδιά εμπλουτίζουν τις ήδη υπάρχουσες γνώσεις, τις συνδέουν με την καθημερινή ζωή, αποκτούν δεξιότητες ζωής, ευαισθητοποιούνται σε διάφορα κοινωνικά θέματα, διευρύνουν τους ορίζοντές τους και κάνουν πράξη όσα μαθαίνουν στα Προγράμματα Σχολικών Δραστηριοτήτων. Το Σχολείο επιδιώκει την ευαισθητοποίηση των γονέων/κηδεμόνων και τη συμμετοχή όλων των μαθητών/τριών στις επετειακές, μορφωτικές, πολιτιστικές, αθλητικές δραστηριότητες.

- Η συμμετοχή των μαθητών στις σχολικές εκδηλώσεις είναι υποχρεωτική.

4. Επικοινωνία και Συνεργασία Γονέων/Κηδεμόνων-Σχολείου-Τοπικής αυτοδιοίκησης.

I. Σημασία της επικοινωνίας και της συνεργασίας Σχολείου-οικογένειας

Πολύ σημαντική παράμετρος της συνολικής λειτουργίας του Σχολείου και του κλίματος που δημιουργείται είναι η επικοινωνία και η εποικοδομητική συνεργασία με τους γονείς/κηδεμόνες των

μαθητών/ριών και με τον Σύλλογο Γονέων. Η εμπιστοσύνη του παιδιού στο Σχολείο ενισχύεται από τη θετική στάση των γονέων/κηδεμόνων προς το Σχολείο και τον/την εκπαιδευτικό.

Οι γονείς/κηδεμόνες είναι σημαντικό να συνεργάζονται στενά με το Σχολείο, προκειμένου να παρακολουθούν την αγωγή και την επίδοση των παιδιών τους σε τακτική βάση, συμμετέχοντας στις ενημερωτικές συναντήσεις και τις εκδηλώσεις που οργανώνονται από το Σχολείο.

Θεωρείται αυτονόητη η στενή συνεργασία και επικοινωνία των γονέων/κηδεμόνων με τους εκπαιδευτικούς και τον Διευθυντή του Σχολείου στην επίλυση ζητημάτων που ενδεχομένως να προκύψουν.

Οι γονείς/κηδεμόνες οφείλουν να ενημερώνουν τη διεύθυνση του σχολείου πάνω σε θέματα υγείας των μαθητών (η απόλυτη εχεμύθεια και ο σεβασμός προς την προσωπικότητα του μαθητή είναι δεδομένα).

II. Σύλλογος Γονέων και Κηδεμόνων

Οι γονείς/κηδεμόνες των μαθητών/τριών κάθε Σχολείου συγκροτούν τον Σύλλογο Γονέων/Κηδεμόνων, που φέρει την επωνυμία του Σχολείου και συμμετέχουν αυτοδικαίως σε αυτόν. Ο Σύλλογος Γονέων/Κηδεμόνων βρίσκεται σε άμεση συνεργασία με τον/τη Διευθυντή/ρια, τον Σύλλογο Διδασκόντων/ουσών του Σχολείου, αλλά και με τον/την Πρόεδρο της Σχολικής Επιτροπής του Δήμου.

III. Τοπική αυτοδιοίκηση

Η τοπική αυτοδιοίκηση μεριμνά για τη συντήρηση του κτιρίου που φιλοξενεί το σχολείο, εσωτερικά και εξωτερικά, καθώς και για τη σίτιση των μαθητών του σχολείου, όπως προβλέπεται από τον ιδρυτικό νόμο των Μουσικών Σχολείων. Επίσης συνδράμει ή και συνδιοργανώνει εκδηλώσεις με το σχολείο.

Σημείωση: Η εξασφάλιση της μεταφοράς των μαθητών του σχολείου είναι ευθύνη της Π.Ε. Ρεθύμνου, όπως προβλέπεται από τον ιδρυτικό νόμο των Μουσικών Σχολείων.

IV. Σχολικό Συμβούλιο

Σε κάθε σχολική μονάδα λειτουργεί το Σχολικό Συμβούλιο, στο οποίο συμμετέχουν ο Διευθυντής του σχολείου, δύο (2) εκπρόσωποι του οικείου Δήμου, οι οποίοι ορίζονται από το Δημοτικό Συμβούλιο, τρεις (3) εκπαιδευτικοί της σχολικής μονάδας που ορίζονται κατά πλειοψηφία από τον Σύλλογο Διδασκόντων και ένας (1) εκπρόσωπος του Συλλόγου Γονέων ο οποίος προτείνεται κατά πλειοψηφία από το Διοικητικό Συμβούλιο του Συλλόγου Γονέων. Στα Σχολικά Συμβούλια των σχολικών μονάδων της Δευτεροβάθμιας εκπαίδευσης μετέχει χωρίς δικαίωμα ψήφου, και ένας εκπρόσωπος της μαθητικής κοινότητας που ορίζεται κατά πλειοψηφία με απόφαση του δεκαπενταμελούς μαθητικού συμβουλίου της σχολικής μονάδας (Νόμος 4823/ΦΕΚ Α 136/03-08-2021/άρθρο 107).

V. Η σημασία της σύμπραξης όλων

Ένα ανοιχτό, συνεργατικό, και δημοκρατικό Σχολείο, για να επιτύχει στην αποστολή του, έχει ανάγκη από τη σύμπραξη όλων: Μαθητών, Εκπαιδευτικών, Διευθυντή, Συλλόγου Γονέων και Κηδεμόνων, Σχολικής Επιτροπής, Τοπικής Αυτοδιοίκησης,.

5: Πολιτική του Σχολείου για την προστασία από πιθανούς κινδύνους

I. Αντιμετώπιση έκτακτων αναγκών

Ο Διευθυντής του Σχολείου, στην αρχή του σχολικού έτους σε συνεργασία με τον Σύλλογο Διδασκόντων/ουσών του Σχολείου, προβαίνει σε όλες τις απαιτούμενες ενέργειες που προβλέπονται για την αντιμετώπιση των έκτακτων αναγκών εντός του σχολικού χώρου.

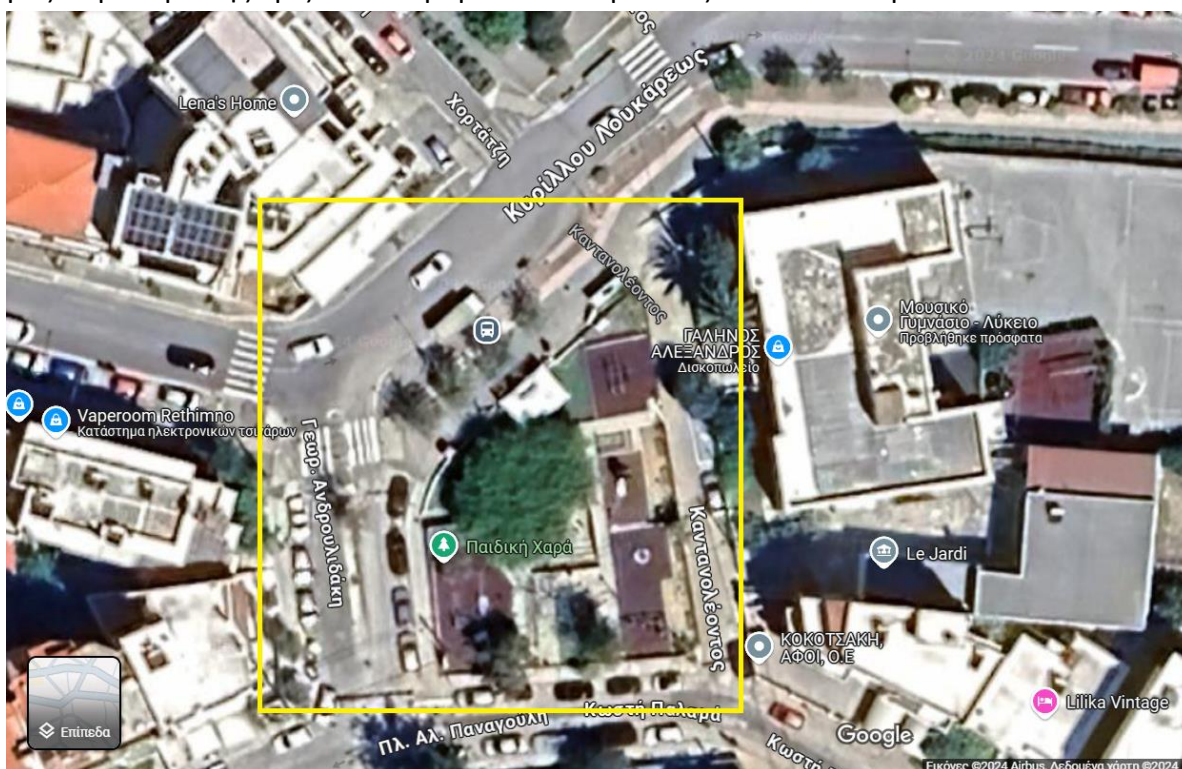
Στις περιπτώσεις έκτακτης ανάγκης, κανένα παιδί δεν αποχωρεί από το Σχολείο μόνο του. Τα παιδιά παραδίδονται στους γονείς/κηδεμόνες τους. Όσον αφορά την προστασία από σεισμικούς και φυσικά φαινόμενα, επικαιροποιείται τακτικά το Σχέδιο Μνημονίου Ενεργειών για τη Διαχείριση του Σεισμικού Κινδύνου του Σχολείου, με την υλοποίηση ασκήσεων ετοιμότητας κατά τη διάρκεια του σχολικού έτους. Επίσης, ο Διευθυντής ενημερώνει τους/τις μαθητές/τριες, καθώς και τους γονείς/κηδεμόνες, για τους βασικούς κανόνες και τρόπους αντίδρασης κατά την εκδήλωση των φαινομένων αυτών.

Τέλος, σε καταστάσεις πανδημίας ή ακραίων-επικίνδυνων φαινομένων οι εκπαιδευτικοί, μαθητές/μαθήτριες, γονείς/κηδεμόνες, Διευθυντές/Διευθύντριες, Προϊστάμενοι/Προϊστάμενες οφείλουν να συμμορφώνονται και να ακολουθούν ρητά τις οδηγίες που εκδίδουν οι εκάστοτε αρμόδιοι φορείς/υπηρεσίες: π.χ. ΕΟΔΥ, ΥΠΑΙΘ, Υπουργείο Πολιτικής Προστασίας, κ.λ.π. για την εύρυθμη λειτουργία της σχολικής μονάδας και την ασφάλεια των μελών της.

Όλο το προσωπικό του σχολείου, οι μαθητές/τριες, όπως και οι γονείς και κηδεμόνες, σε περίπτωση σεισμού, πυρκαγιάς ή άλλων έκτακτων περιστατικών, εφαρμόζουν με προθυμία και απαρέγκλιτα όλα όσα προβλέπονται στα ακόλουθα εγκεκριμένα μνημόνια: 1) *“Εσωτερικός Κανονισμός Σχολικής Μονάδας (Δ.Α.Ι) & Μνημόνιο Ενεργειών για τη διαχείριση πυρκαγιών, ακραίων καιρικών φαινομένων, τεχνολογικών καταστροφών και ΧΒΡΠ περιστατικών”* και 2) *“Μνημόνιο ενεργειών για τη διαχείριση σεισμικού κινδύνου σε σχολική μονάδα”*.

II. Χώρος συγκέντρωσης σε περίπτωση ανάγκης:

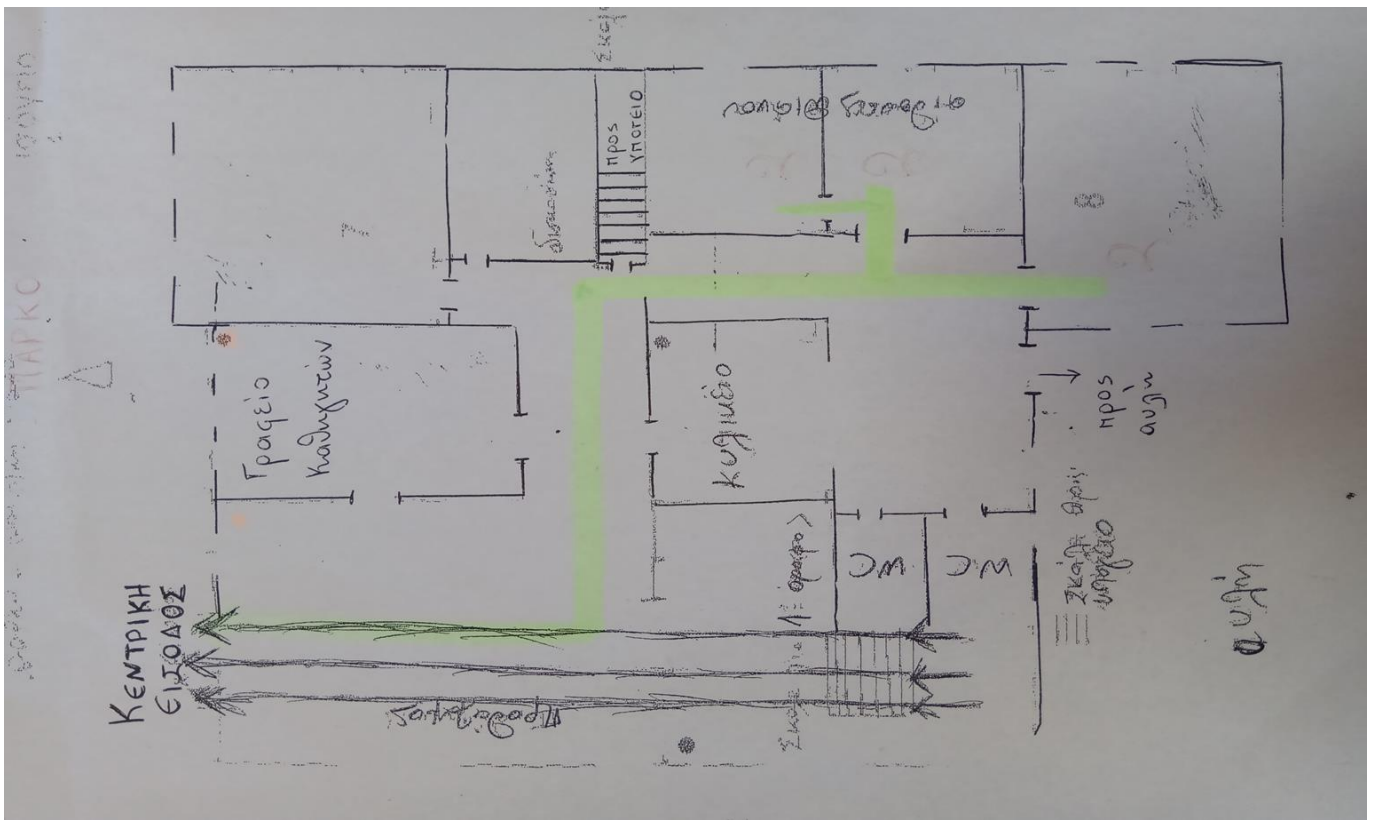
Ως χώρος συγκέντρωσης ορίζεται το δρομάκι και το γεινιάζον παιδικό πάρκο.



III.

Ειδικό σχέδιο αποχώρησης λόγω έκτακτων συνθηκών.

Σε περίπτωση έκτακτης ανάγκης, για την ασφάλεια των παιδιών έχει καταρτιστεί σχέδιο διαφυγής και προς τούτο πραγματοποιούνται τακτικά ασκήσεις ετοιμότητας.



IV. Προστασία από πιθανούς κινδύνους

Ο εφοδιασμός του σχολικού συγκροτήματος με πετρέλαιο γίνεται σε ώρες κατά τις οποίες δε βρίσκονται μαθητές στη σχολική μονάδα.

Οι προγραμματισμένες ή και έκτακτες εργασίες, οι οποίες αφορούν σε τοποθέτηση, συντήρηση, επισκευή ή ειδικό καθαρισμό, γίνονται σε χρόνο που δεν βρίσκονται μαθητές στη σχολική μονάδα με παράλληλη λήψη όλων των μέτρων ασφάλειας και υγιεινής από τα συνεργεία ή το τεχνικό προσωπικό του Δήμου. Σε περίπτωση που οι εργασίες κρίνεται αναγκαίο να γίνουν εκτάκτως σε ώρα μαθημάτων, τότε η διεύθυνση του σχολείου ενημερώνει εγγράφως την αρμόδια Τεχνική Υπηρεσία του Δήμου, η οποία σε συνεργασία με τον εργολάβο λαμβάνουν όλα τα ειδικά μέτρα ασφάλειας και υγιεινής που απαιτούνται από το είδος των εργασιών και ενημερώνουν για τα μέτρα αυτά τη διεύθυνση του σχολείου, προκειμένου στη συνέχεια να ενημερωθούν, για λόγους πρόληψης, μαθητές και εργαζόμενοι στη σχολική μονάδα.

6: Εσωτερικός Κανονισμός Λειτουργίας- Διαδικασίες διασφάλισης της εφαρμογής του

Ο κοινά συμφωνημένος Κανονισμός βασίζεται στην ισχύουσα νομοθεσία και στις σύγχρονες παιδαγωγικές και διδακτικές αρχές. Η τήρησή του από όλους, με αμοιβαίο σεβασμό στον διακριτό

θεσμικό ρόλο τους, αποτελεί προϋπόθεση για την εύρυθμη λειτουργία του Σχολείου. Είναι το θεμέλιο πάνω στο οποίο μπορεί το Σχολείο να οικοδομήσει για να πετύχει τους στόχους και το όραμά του.

Θέματα που ανακύπτουν και δεν προβλέπονται από τον Κανονισμό, αντιμετωπίζονται κατά περίπτωση από τον Διευθυντή του Σχολείου, τον Σύλλογο Διδασκόντων/Διδασκουσών, τους Συμβούλους παιδαγωγικής και επιστημονικής ευθύνης, σύμφωνα με τις αρχές της παιδαγωγικής επιστήμης και την εκπαιδευτική νομοθεσία, και πάντα σε πνεύμα συνεργασίας με όλα τα μέλη της σχολικής κοινότητας.

Ο κανονισμός κοινοποιείται σε όλους τους εμπλεκόμενους φορείς προς ενημέρωσή τους.

22 Νοεμβρίου 2024

Ο Διευθυντής
Ραφτάκης Σπυρίδων, ΠΕ79.01

Πηγές

- **N. 4692/2020, «Αναβάθμιση του Σχολείου και άλλες διατάξεις» (ΦΕΚ 111/Α/12-6-2020)**
- **N. 4823/2021, «Αναβάθμιση του σχολείου, ενδυνάμωση των εκπαιδευτικών και άλλες διατάξεις.» (ΦΕΚ 136/Α/3-8-2021)**
- **N. 5029/2023 «Ζούμε Αρμονικά Μαζί - Σπάμε τη Σιωπή: Ρυθμίσεις για την πρόληψη και αντιμετώπιση της βίας και του εκφοβισμού στα σχολεία και άλλες διατάξεις.» (ΦΕΚ 55/Α/10-03-2023)**
- **Αριθμ.102791/ΓΔ4/10-9-2024 «Ρύθμιση θεμάτων που αφορούν στην έναρξη και λήξη του σχολικού και διδακτικού έτους, στις αργίες, στις διακοπές, στις εγγραφές, στις μετεγγραφές, στη φοίτηση, στις απουσίες, στα παιδαγωγικά μέτρα, στον χαρακτηρισμό της διαγωγής και στην οργάνωση των σχολικών μονάδων της δευτεροβάθμιας εκπαίδευσης.» (ΦΕΚ 5130/Β/10-09-2024)**

Εγκρίνεται

.....

.....

Ημερομηνία:

Ημερομηνία: